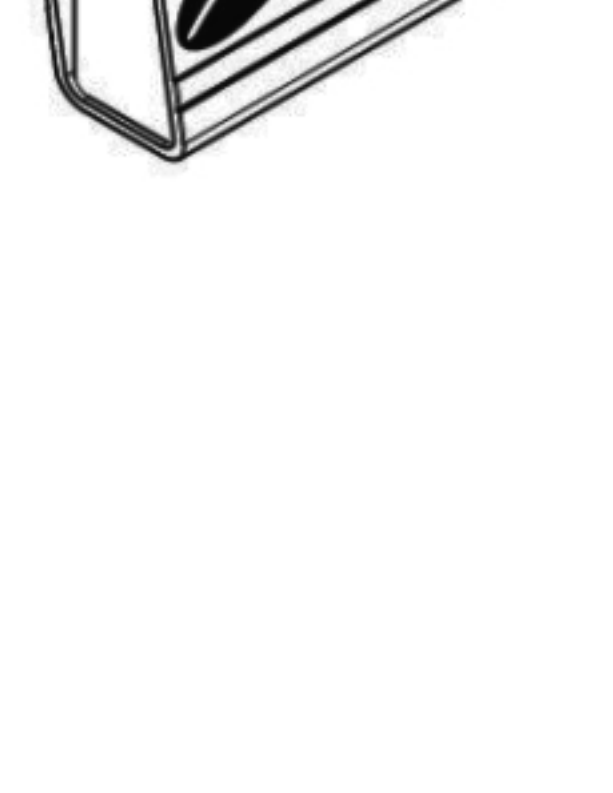
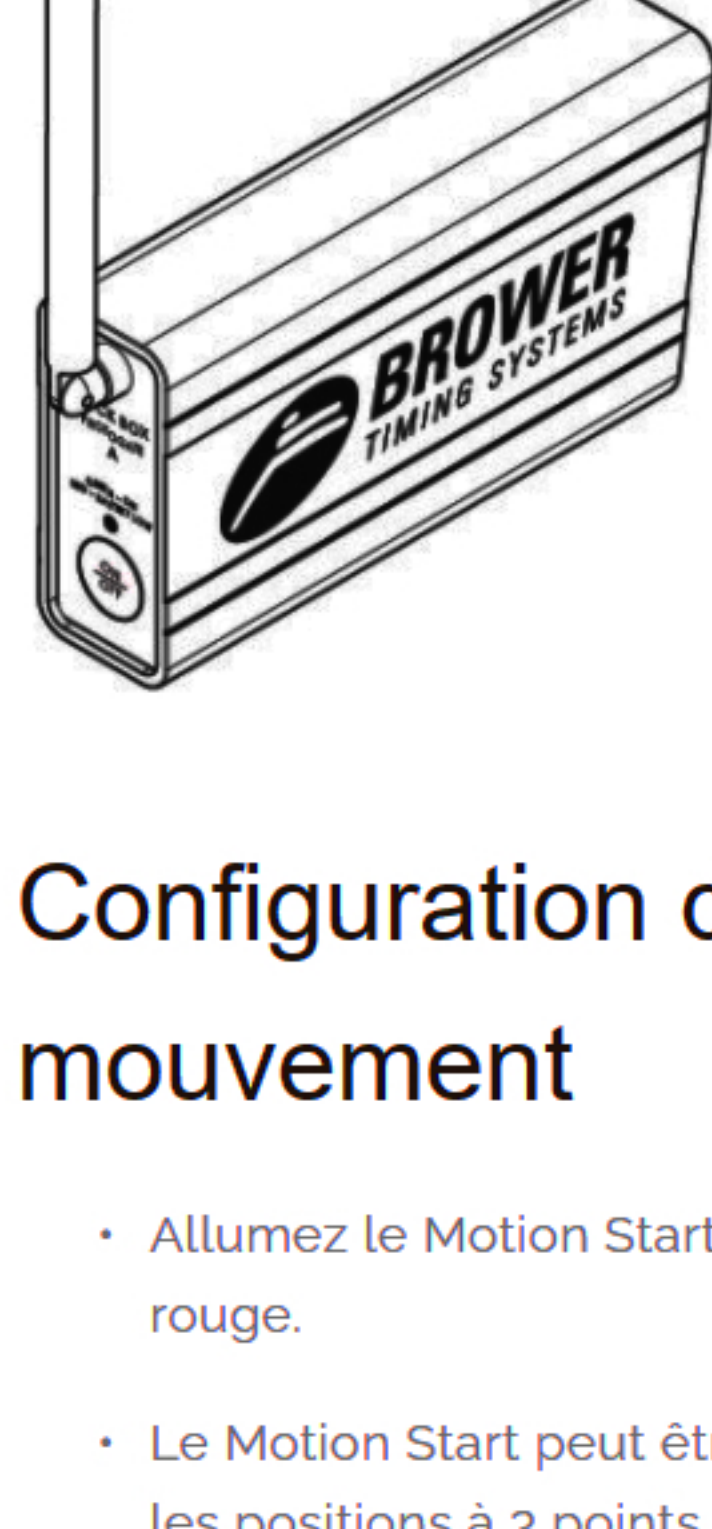


INSTRUCTIONS CONFIGURATION BLACK BOX

Configuration de Black Box

PhotoGate

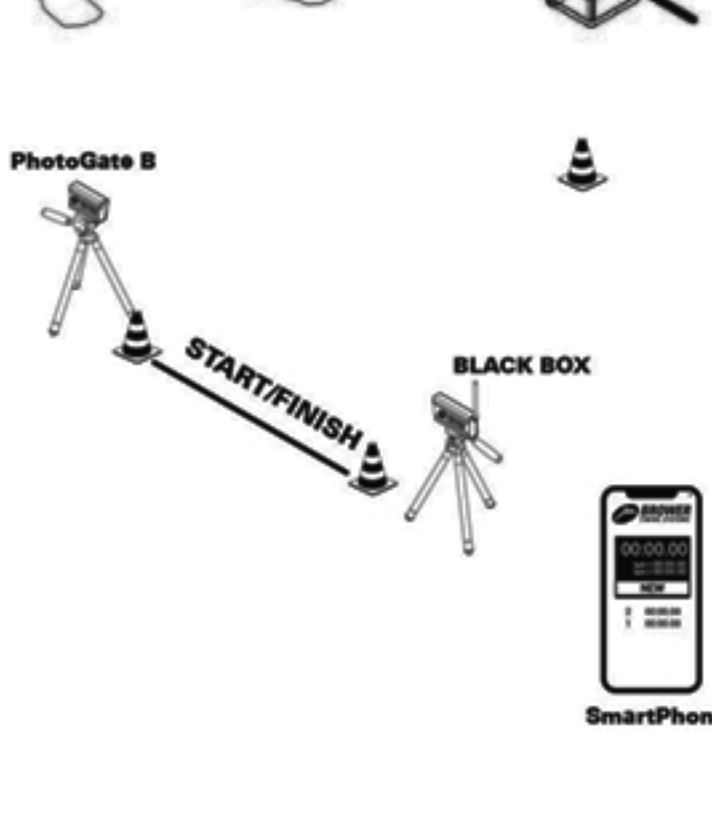
- Allumez le Black Box PhotoGate A et le PhotoGate B en appuyant sur les boutons Marche/Arrêt et en les maintenant enfoncés.
- Alignez le Black Box PhotoGate A et le PhotoGate B. Le PhotoGate A cessera d'émettre des bips lorsque les portes seront alignés.



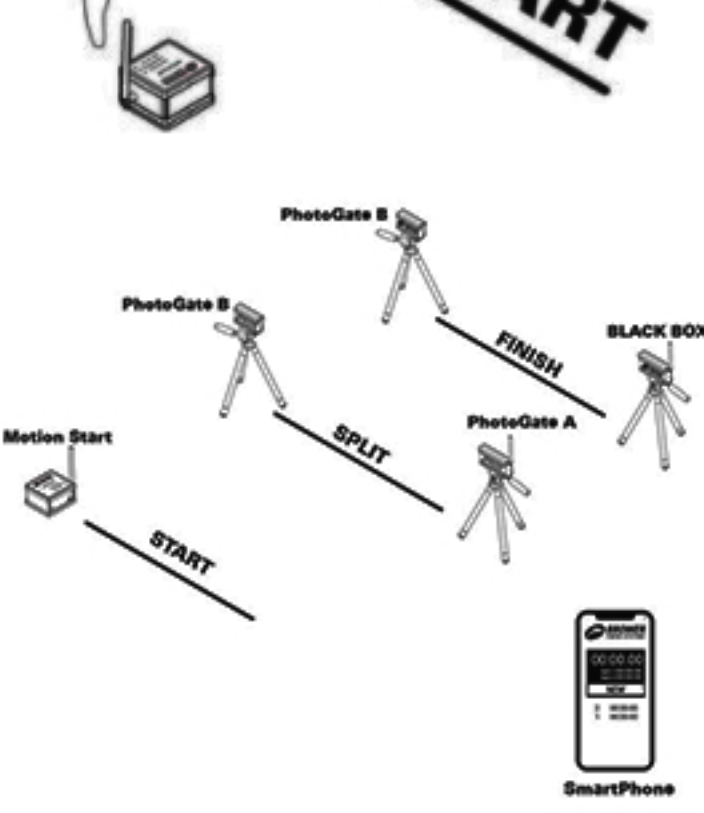
Configuration du démarrage du mouvement

- Allumez le Motion Start en maintenant enfoncé le bouton rouge.
- Le Motion Start peut être utilisé pour les départs debout ou les positions à 3 points
- Activez Motion Start en maintenant le bouton rouge enfoncé jusqu'à ce qu'il y ait un bip
- Placez la main (position 3/4 points) ou le pied (départ debout) devant le départ du mouvement. L'unité émettra deux bips pour confirmer qu'elle est « armée »
- Le Motion Start se déclenche lorsque la main ou le pied ne touche plus le sol

3/4 Point Stance



Standing Start



INSTRUCTIONS POUR L'APPLICATION BLACK BOX

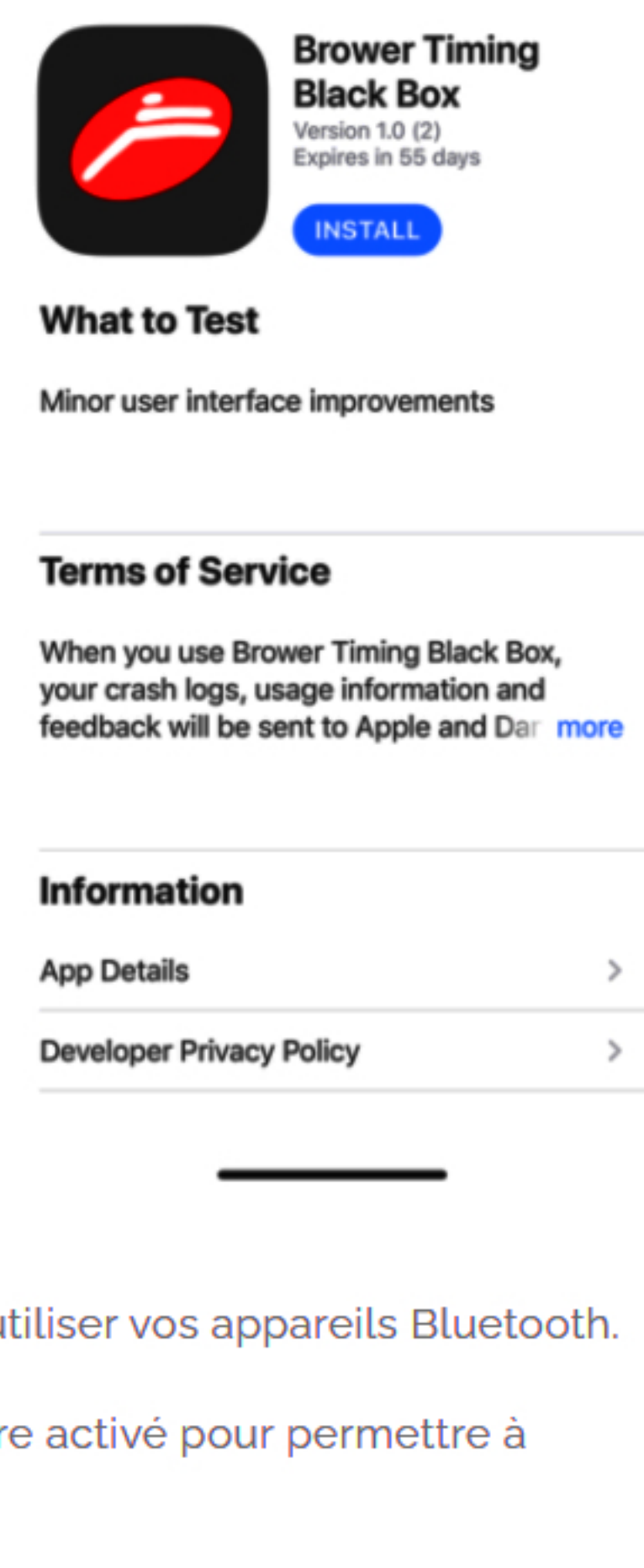
ÉTAPE 1 : Téléchargez l'application Black Box sur votre smartphone

Pour les utilisateurs iOS, téléchargez l'application iOS depuis la boutique iOS

<https://apps.apple.com/us/app/brower-timing-black-box/id1498646911>

Pour les utilisateurs Android, téléchargez le fichier .APK ici :

<https://drive.google.com/file/d/14K8Rz192d2JV5toSdg4pjvHMruU1hnSy/view>



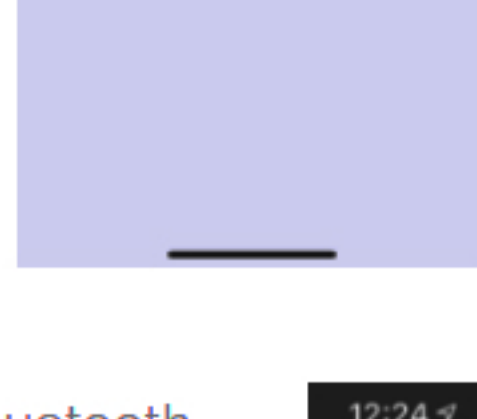
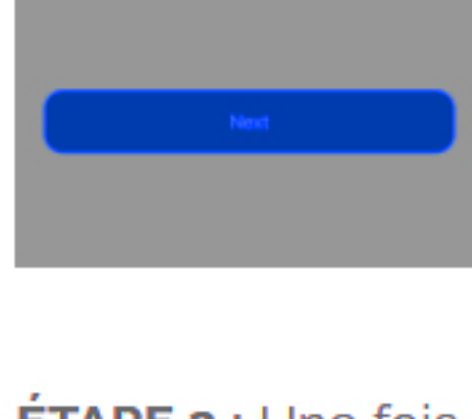
ÉTAPE 2 : Autorisez l'application à utiliser vos appareils Bluetooth.

Il y a 3 endroits où l'appareil doit être activé pour permettre à l'application d'utiliser Bluetooth.

-Sous Paramètres, faites défiler jusqu'à l'application Black Box. Assurez-vous que Bluetooth est autorisé

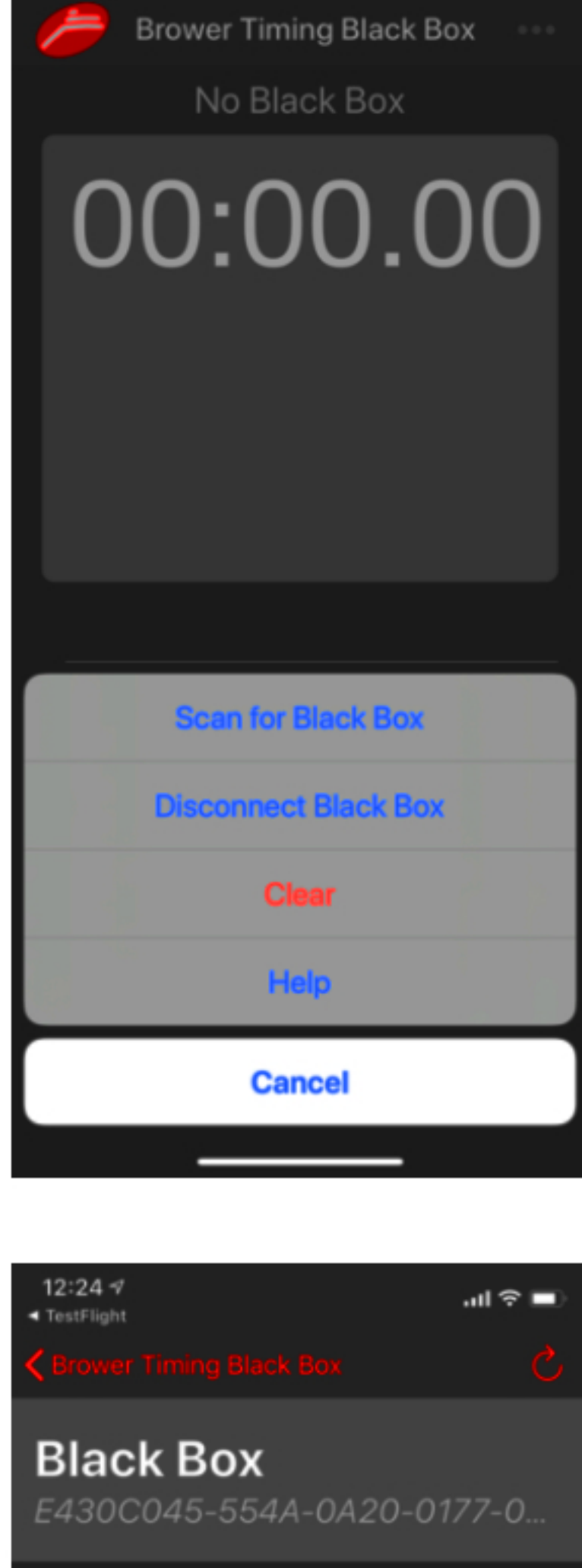
-Dans Paramètres, assurez-vous que Bluetooth est activé

- Balayez vers le bas dans Control Center et assurez-vous que l'icône Bluetooth est activée.



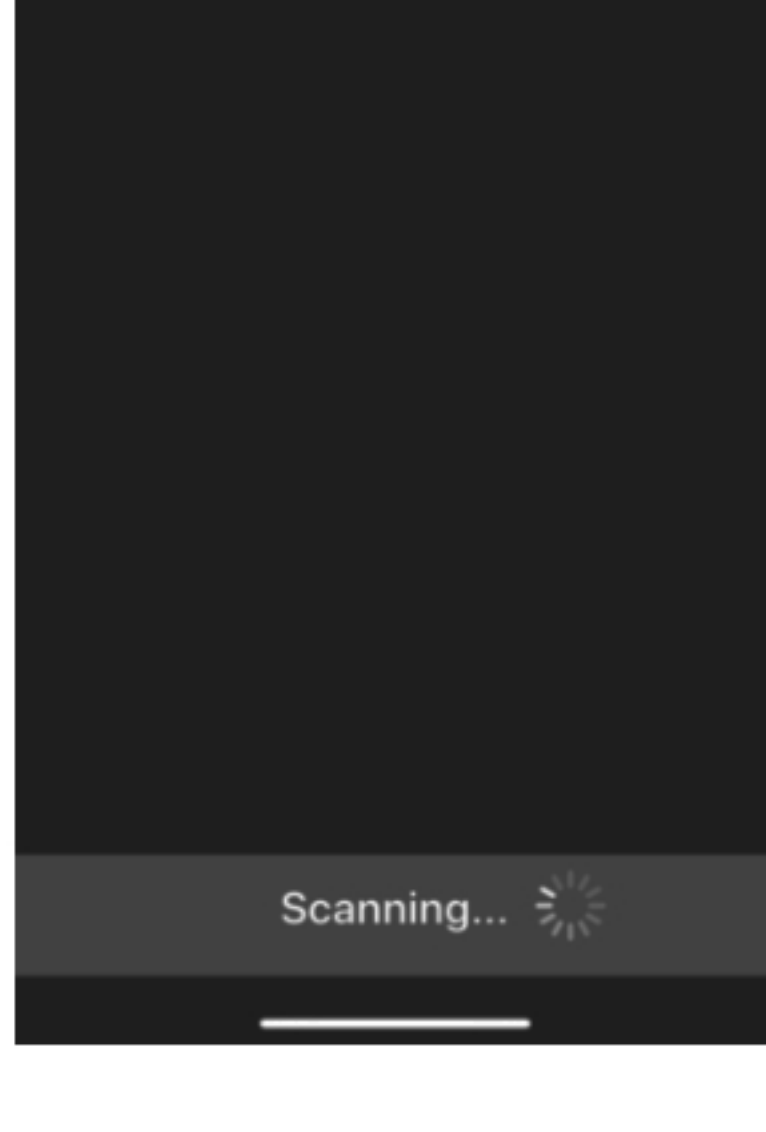
ÉTAPE 3 : Une fois le Bluetooth activé sur votre appareil, appuyez sur le bouton des paramètres en haut à droite de l'application.

Appuyez ensuite sur « Scan for Black Box »



ÉTAPE 4 : Recherchez la « Black Box » à laquelle vous souhaitez vous connecter. (chaque système Black Box a un identifiant unique)

Vous devrez peut-être actualiser en appuyant sur le bouton de répétition en haut à gauche de l'écran



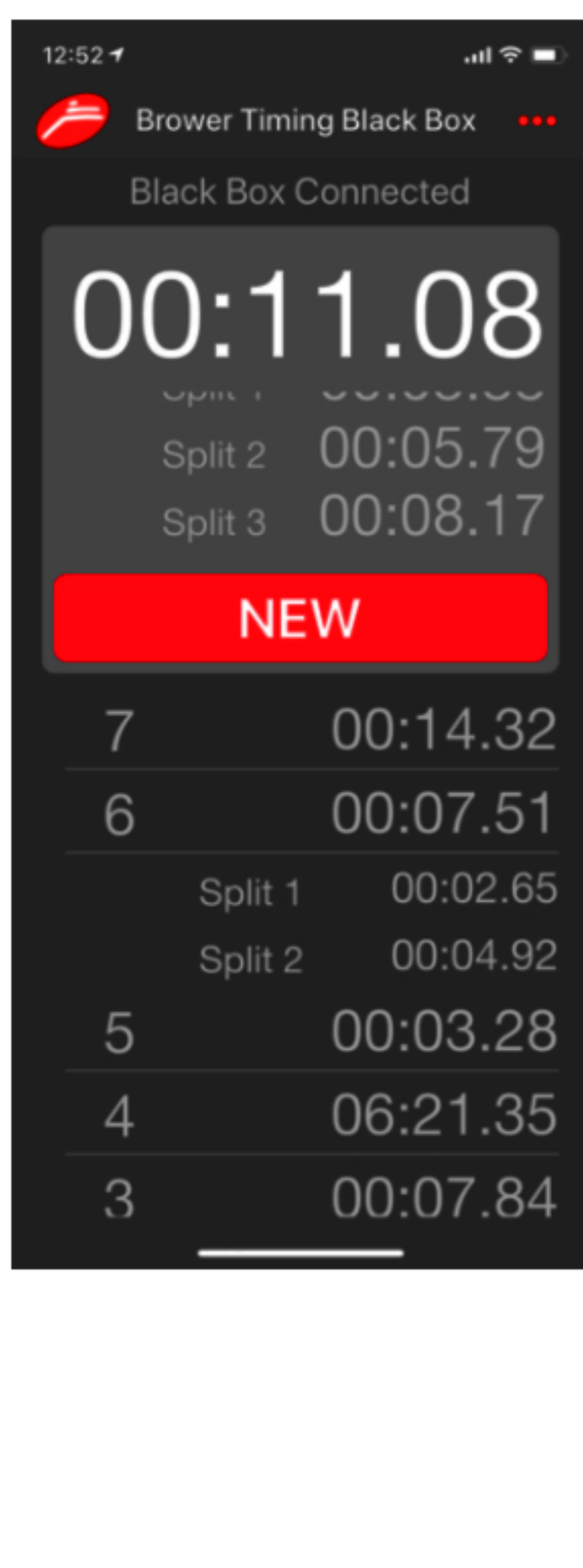
ÉTAPE 5 : Utilisez le système.

L'application Black Box stockera tous les temps de manière séquentielle en bas de l'écran. Faites glisser vers le haut et vers le bas pour faire défiler les enregistrements.

Appuyez sur le bouton « nouveau » pour réinitialiser le chronomètre du prochain athlète.

Les temps intermédiaires sont affichés sous le temps cumulé. Faites glisser vers le haut et vers le bas pour faire défiler les temps intermédiaires.

Pour voir les temps intermédiaires des temps passés, appuyez sur l'heure et les temps intermédiaires apparaîtront.



Utilisez le bouton Effacer dans le menu des paramètres pour supprimer toutes les données de chronométrage enregistrées en mémoire.

Dépannage:

Si aucun Bluetooth ne s'affiche :

Assurez-vous que vous utilisez l'application Black Box et non les deux autres applications de Brover Timing (Race Link et Test Center)

Assurez-vous que la Black Box est allumée et que la batterie n'est pas faible.

Appuyez sur le bouton de réinitialisation en haut à droite de l'application.

Assurez-vous que votre appareil se trouve à moins de 15m du Black Box PhotoGate A.

Assurez-vous que votre appareil a le Bluetooth activé à 3 endroits. (voir étape 5).

Désactivez le Bluetooth, puis réactivez-le dans « Paramètres »

Assurez-vous que d'autres appareils tels que des écouteurs Bluetooth ne sont pas connectés à votre appareil

Si vous avez tout essayé et que la Black Box ne se connecte toujours pas à votre appareil iOS, veuillez contacter Brover Timing pour obtenir de l'aide.

